

大国工程 蜀中筑梦

—— 我市加快推进武引二期灌区工程建设综述

这是一条惠泽千秋的战略之渠。犹如千里巨龙，连接起500万人民的生命之脉，与国家科技城建设和经济社会发展相辅相成。

作为四川省“再造一个都江堰灌区”重要组成部分的武引二期灌区工程，于2013年6月全面开工建设，建设区域跨越4市6县，主要包括武都水库直灌区取水工程、西梓干渠、金峰囤蓄水库、灌区骨干渠系及配套建筑物，寄托了太多人的殷切期盼。

上千个日日夜夜，无数建设者扎根于灌区的山林田野，冒严寒斗酷暑，日夜奋战在施工一线，全力推进工程建设。

2018年3月26日，来自上游武都水库的“武引水”一路奔腾，正式流入梓潼凤凰水库，西梓干渠第一流量段已具备通水条件。

如今，武引二期灌区工程已经“劈波斩浪”，在广大灌区人民翘首以盼中实现突破性进展。润泽万物，指日可待！



已完工的二洞渡槽

涪水下引 灌溉旱区 这水，让他们魂牵梦萦

3月30日，万里晴空。从梓潼县城到宏仁乡的路上春意盎然。沿着山路，转过一座小山，一条灰色的“水泥巨龙”在田地上方腾空而起，这就是武引二期西梓干渠的渡槽。

望着这条壮观的“人造天河”，宏仁乡高坡村村民赵骏民满眼期盼。因为水少地多，他种植的玉米需要到好几里远的河里去挑水灌溉，每亩地一年水费都在一两百元。“靠天吃饭，日子不好过，咱们农民缺水还能干啥？”

西梓干渠是连接武都水库与武引灌区二期105万亩耕地的“主动脉”，全长108公里。从上游的武都水库到下游的梓潼凤凰水库，该干渠一路翻山越岭，逢山便挖隧道，地势低洼则架渡槽。

看着渡槽一日日延伸，赵骏民开始盘算以后的产业道路。“现在流行搞水果种植、水产养殖，我在想，等武引的水送到咱村，和几个村民合伙，一起种植核桃和红柚。”赵骏民告诉记者：“已经选好地址了，万事俱备，只欠水通。”

沿着山路继续往前走，只见渡槽主体工程已经完工，一座座拱桥托起的渡槽一头挑起远山，一头插入蓝天。站在拱桥下，只见硕大的混凝土槽墩严丝合缝，整个渡槽更是造型美观，气势如虹。绵阳武引管理局负责人表示，这里是武引二期灌区的输水“主干道”，将来由武都水库来的水经干渠，再走“毛细血管”支渠，就能输送到下游105万亩耕地。



伞柏垭隧洞开挖作业

精心布局 统筹推进 这水，让他们肩负重任

开工号令风雷动！武引二期灌区工程从诞生之日起就举世瞩目。绵阳作为工程的源头渠首，能否按时间节点完成建设任务，对整个工程举足轻重。

近5年来，绵阳广大干部群众与时间赛跑，精心布局，统筹推进，奏响了一首日夜奋战武引二期灌区工程的建设赞歌。

市委、市政府高度重视水利改革发展，特别是以武引二期工程建设为契机，出台了《加快武引二期灌区建设的决定》等一系列配套文件，不断完善工作推进体制机制，加快工程建设进度；市领导及相关职能部门负责人辗转奔波于项目建设现场，走访慰问一线工作者，了解项目建设过程中存在的问题，研究解决方案。

绵阳武引管理局等相关部门靠前指挥，在项目的立项、开工、建设等过程倾注全力，投入巨大的人力、物力，千方百计高速推进工程建设。同时，每周召开工作会，三令五申要求：“担起应有的责任，把事情做快、做好、做实！”

这份责任，是用双脚来丈量的——

为了确保质量安全，灌区各市县先后成立了二期灌区工程建设领导小组，每个项目部成立质量管理领导小组，全方位监测工程质量。各级负责人不放过一丝一毫问题，每天在负责区域施工沿线来回奔波，对在建设项目实施过程进行全方位、全过程监控；绵阳武引管理局督查组深入建设一线，开展不定期抽查，对所有影响质量的行为，及时通报整改，坚决制止和返工。

这份责任，是用心来感知的——

武引二期灌区工程共涉及177个乡镇、1858个村组，规划搬迁4000余人。当国家利益与个人利益发生冲突时，绵阳的群众义无反顾选择前者。

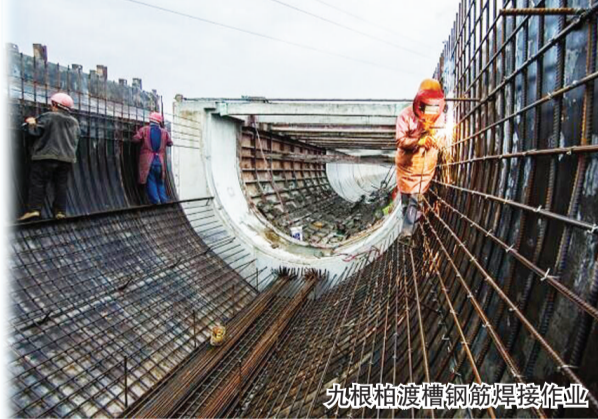
以盐亭县金安乡宝塔、高峰两个村为例，修建金峰水库将涉及这两个村的15个村组，该水库移民仅半年时间就完成了98%。“金安乡严重缺水，1至5月全乡人畜饮水都成困难，完全是‘靠天吃饭’”，金安乡村民张小建说，“武引二期灌区工程是功在当代、利在千秋的民生工程，需要搬迁、让地、让路时，全乡群众都很支持配合，争取工程早日完工。”截至目前，完成永久征地及临时占地14318.13亩；西梓干渠第1-14标、金龙分干渠1标段渠道征地搬迁工作已基本完成。



西梓干渠刘家山隧洞边顶拱浇筑作业



马鸣河倒虹管道安装完成



伞柏垭渡槽钢筋焊接作业



金峰水库沥青混凝土心墙坝体作业

克服难关 捷报频传 这水，让他们奋战不息

武引二期灌区工程跨越4市6县，不仅要建渠道、渡槽、倒虹管等，沿途还要与公路、管道等交叉，其复杂性、专业性可想而知。

对于参与工程施工的上千名建设者而言，扎根山林田野，克服重重难关，昼夜奋战不息，只为工程早日完工。

二洞渡槽是省内在建最大的引水渡槽工程，也是武引二期西梓干渠控制性工程，单跨80余米，最大高度54米。自2013年12月开工建设以来，负责渡槽建设的所有参建人员每天吃住住在工地，工期最紧时实行三班倒，大家都放弃节假日休息，连续施工。

记者在武引二期灌区工程施工现场看到，几百名工人挥汗如雨，正有条不紊地进行渡槽浇筑、焊接等工作，挖掘机、塔吊等大型机械也在加紧作业。目前，全长650米渡槽的主体工程已全部完成，横跨梓潼县二洞乡两山之间，气势如虹。未来，这一巨大渡槽工程，将夜以继日地将数以亿方的水送至千里之外的广大灌区，承担起重要的工程使命。

像这样的渡槽，在武引二期灌区工程还有多处，其中老鹰石渡槽目前正在加紧建设。王磊是负责该项目建设的项目办主任，为了完成今年8月底前完成全部主体工程的目标任务，他天天驻扎在工地上，住的是简易搭建的工棚，清明节也没有回家。

“走不开，我也知道应该多回家看看老

人。但渡槽如果能够早日完工，将为西梓干渠工程顺利完工奠定良好基础。”王磊抹了一把脸上的汗，笑着说：“我们都肩负着老百姓引水的使命，大家不讲条件，不惧困难！”

3月26日上午7时，在梓潼凤凰水库，来自上游的武都水库的“武引水”一路奔腾，经过武引二期西梓干渠，注入凤凰水库。“我们已经成功进行了倒虹管压水试验，标志着西梓干渠第一流量段已具备通水条件，为武引二期灌区工程全面通水奠定了坚实基础。”绵阳武引管理局现场工作人员介绍，凤凰水库是武引二期梓潼灌区工程的囤蓄工程，通水后，将解决县城年供水303万立方米，农村0.76万人、1.8万头牲畜饮水难题，可灌溉3732亩耕地。

“5年了，5年的艰苦奋斗值了！”望着水波荡漾的河面，绵阳武引管理局现场工作人员颇为感慨：“自2013年6月开工以来，武引作为项目业主，先后多次带领参建单位学术、学经验，召开多次专题研讨、协调会议，帮助解决道路运输、建材供应、电力等问题，在克服了2017年“8·8”九寨沟地震等重重困难后，终于全面建成！”

手执薪火，肩负重任。

武引二期灌区工程其他施工点也捷报频传：截至今年2月底，工程累计完成投资36.41亿元。右支渠工程引水隧洞已开挖贯通，完成衬砌763米，左支渠工程已完成隧洞边墙浇筑1354米；西梓干渠已完成明渠开挖28.08千米，衬砌13.63千米；金峰水库土建及安装工程建基面开挖工作全面完成，心墙齿槽浇筑完成；金龙分干渠一标段已完成明渠开挖10.4千米，占设计长度的85.7%。

百万民众尝甘水，齐心共圆蜀中梦。我市上下正攻坚克难、砥砺奋进，努力把武引工程这幅繁荣发展的宏伟蓝图变为美好现实，改变数百万人命运，引领乡村振兴！



总长8126.83米的宏仁渡槽

武都引水工程简介

武都引水工程，被邓小平同志誉为“第二个都江堰”，是以防洪、灌溉为主，兼有城乡供水和生态环保等功能的大型骨干水利工程。工程控制绵阳市、遂宁市、广安市和南充市共4市11县(区市)，灌面327万亩，受益人口700余万。

武都引水工程于1988年复工，分三期建设。一期工程2000年建成，总投资21亿元，灌面127万亩，控制绵阳和遂宁两市的江油、梓潼、游仙、三台、盐亭、射洪；二期武都水库投资35.25亿元，库容5.72亿立方米，2004年开工，2013年建成；二期灌区工程投资49.13亿元，设计灌面105万亩，2013年开工，控制绵阳、遂宁、广元和南充四市的江油、梓潼、盐亭、射洪、剑阁、南部，计划2019年建成；三期为蓬(溪)船(山)灌区工程，投资36.69亿元，设计灌面94.7万亩，控制遂宁和南充两市的蓬溪、船山、西充，以遂宁市为主于2016年8月开工。